

# TAJEMSTVÍ ZAVŘENÝCH DVEŘÍ





## Tajemství zavřených dveří

Statutární město Brno, Dominikánské nám. 1, 602 00 Brno (Odbor zdraví MMB),  
www.brno.cz, www.idtbrno.cz.

© Statutární město Brno 2016. Vydání první. 40 stran.

**Autorské zpracování:** Mgr. Iva Koudelková, Mgr. Jana Levová a kol. autorů  
**Odborná recenze:** PhDr. Lenka Skácelová  
**Jazyková korektura:** Mgr. Anna Grušová  
**Grafická úprava:** Ing. Petr Přenosil  
**Vytiskl:** King Style s.r.o., Čelakovského 29, 615 00 Brno, 2016

ISBN: 978-80-260-9506-4

# OBSAH

## ÚVOD

Předmluva .....	4
Zaměření publikace .....	4

## DOMÁCÍ NÁSILÍ

Situace v České republice .....	5
Obecné informace k domácímu násilí .....	6

## JAK PRACOVAT S PŘÍBĚHY

Vysvětlivky .....	7
Martin a Michaela .....	8
Marek a rodiče .....	15
„Hodný“ chlapec .....	20
Sabina s bráškou .....	24
Josef a matka .....	29

## ZÁVĚR

Slovník .....	34
Poděkování .....	38
DVD	

# ÚVOD

## Předmluva

**Domácí násilí** nejdříve ohrožuje lidskou důstojnost... později zdraví... a nakonec lidský život!

*Motto:*

*My nezavíráme oči před domácím násilím.  
Nezavírejte oči před domácím násilím ani vy.*

Tato publikace vznikla v rámci projektu „Násilí věc (ne)veřejná“, finančně podpořeného grantem z Norských fondů, spravovaných Nadací Open Society Fund Praha v programu Dejme (že) nám šanci. Obsahem projektu jsou aktivity a výstupy, které představují přímou práci s oběťmi domácího násilí a jejich dětmi; přímou práci s osobami, které se násilí dopouštějí; součástí projektu je PC hra on-line, off-line verze, mutace pro Apple a Android; dále herní manuál pro pedagogy; propagační a reklamní aktivity; akreditovaný vzdělávací program, jakož i obecné informace o problému domácího násilí.

Nositelům grantové podpory je obecně prospěšná společnost SPONDEA. Na realizaci jednotlivých částí projektu se dále podíleli i další tuzemští a zahraniční partneři. Statutární město Brno zodpovídá za část projektu nazvaného (Ne)hrajeme si s domácím násilím, zaměřeným na školní mládež. Náplní této aktivity byla tvorba interaktivního výukového programu pro žáky ZŠ, který je má naučit správně reagovat, pokud jsou konfrontováni s problematikou domácího násilí. Součástí projektové aktivity je vydání tohoto herního manuálu.

## Zaměření publikace

Publikace je manuál k PC hře, která má přispívat k edukaci školní mládeže. Obsahuje všechny příběhy hry, určuje jejich výchovné cíle a ukazuje postupy, jak těchto cílů u školní mládeže dosáhnout. Nabízí otázky, které lze klást žákům a které dokreslují informace k problematice jak pro žáky, tak pro pedagogy.

Příručka je určena pedagogickým pracovníkům základních škol, výchovným poradcům nebo školním psychologům, kteří nejsou lhostejní k problematice domácího násilí a mají zájem přispět k řešení tohoto celospolečenského problému šířením osvěty u školní mládeže.

Hra byla vytvořena v on-line verzi a je dostupná na webu [www.idtbrno.cz](http://www.idtbrno.cz). Hru je možné také stáhnout do počítače, telefonu nebo tabletu přes obchody Google Play nebo App Store.

# DOMÁCÍ NÁSILÍ

## Situace v České republice

V České republice se poprvé v roce 2004 objevil v trestním zákoně i trestný čin týrání osoby, žijící ve společně obývaném bytě nebo domě či osoby blízké (§ 215a zák. č. 140/1961 Sb., trestního zákona, v současné době obdobně trestný čin týrání osoby, žijící ve společném obydlí podle § 199 zák. 40/2009 Sb., trestního zákoníku). Od roku 2007 pak vstoupil v platnost zákon na ochranu před domácím násilím (zákon č. 135/2006 Sb., kterým se mění některé zákony v oblasti ochrany před domácím násilím), který přinesl zcela nový přístup k řešení problematiky domácího násilí. Tento zákon zavedl institut **vykázání** (*tučně vyznačená slova v textu jsou výrazy ze slovníku termínů*), kdy může být **násilná osoba** vykázána Policií ČR ze společného obydlí na 10 dní. Policie může uplatnit **vykázání** vůči násilné osobě v situaci, kdy je ohroženo zdraví, život nebo lidská důstojnost jedné nebo více osob žijících ve společném obydlí. V případě, že jsou důvodné obavy, že ohrožení bude trvat i po uplynutí 10 dnů, může na **vykázání** navazovat předběžné opatření o zákazu kontaktu na 30 dnů a v odůvodněných případech i déle. Předběžné opatření může vydat jen soud jako navazující ochranu po policejním **vykázání**, nebo i bez předchozího policejního **vykázání**.

Zákonem 136/2006 Sb. byl současně upraven zákon o sociálních službách a následně vznikla **intervenční centra**, která nabízejí pomoc osobám ohroženým domácím násilím (§ 60a zák. č. 108/2006 Sb., o sociálních službách). V každém kraji ČR musí být zřízeno alespoň jedno intervenční centrum. Jedná se o sociální službu, která poskytuje ohroženým osobám bezplatnou sociální, právní a psychologickou pomoc. V ČR poskytují poradenství i další poskytovatelé, kteří jsou součástí mezioborové spolupráce.

Pro efektivní pomoc při řešení domácího násilí je nezbytná spolupráce veřejných institucí a pomáhajících organizací, které mohou nějakým způsobem ovlivnit zajištění bezpečí pro ohrožené osoby. Jedná se o spolupráci orgánů činných v trestním řízení (Policie ČR, státní zastupitelství, soudy), dále institucí sociálně právní ochrany dětí (OSPOD) a pomáhající **sociální služby (intervenční centra, azylové domy, poradny)**. Zástupci těchto institucí se pravidelně setkávají při řešení jednotlivých případů i vytyčování koncepčních záměrů v problematice domácího násilí.

Problematika domácího násilí zasahuje do oblasti trestního i občanského práva, sociální politiky i péče a ovlivňuje fyzické i psychické zdraví obětí domácího násilí. Je důležité, aby se do řešení jednotlivých případů zapojilo více institucí a organizací. Navíc skutečnost, že se **domácí násilí** vždy do určité míry dotýká všech členů rodiny, upozorňuje, že je zapotřebí interdisciplinární spolupráce, aby se všem dotčeným dostalo pomoci a aby byly jednotlivé kroky prováděny ve vzájemné koordinaci.

V současné době provádí společnost SocioFactor, partnerská organizace Asociace pracovníků intervenčních center ČR, nejrozsáhlejší výzkum o domácím násilí v ČR. Výzkum je součástí projektu „Zlepšení praxe při prevenci, identifikaci a eliminaci do-

máciho násilí prostřednictvím profesní praxe“, který je podpořen Nadačí Open Society Fund Praha z programu Dejme (že)nám šanci a je financován z Norských fondů.

V době vzniku této publikace ještě nejsou k dispozici kompletní výsledky výzkumu, který probíhal mezi širokou veřejností, experty a klienty intervenčních center v celé ČR. Kompletní výsledky budou zveřejněny na webu [www.domaci-nasilí.cz](http://www.domaci-nasilí.cz) v březnu 2016. Dílčí výstup z kvantitativní části výzkumu byl zveřejněn v říjnu 2015, viz <http://www.sociofactor.eu/category/aktuality/>.

## Obecné informace k domácímu násilí

Za **domácí násilí** považujeme fyzické, psychické, sexuální či ekonomické násilí, ke kterému dochází mezi blízkými osobami žijícími společně v jedné domácnosti. Dochází k němu opakovaně a dlouhodobě, zpravidla v soukromí, tedy „za zavřenými dveřmi“, mimo kontrolu společnosti. Pro **domácí násilí** je charakteristické, že intenzita násilných incidentů se stupňuje a role násilné a ohrožené osoby se nemění. Pojem **domácí násilí** bývá někdy zaměňován s pojmem **partnerské násilí**, **domácí násilí** je však pojmem širším. **Domácí násilí** se totiž může objevit ve vztahu partnerském, v manželství, mezi sourozenci, mezi dospělými dětmi a jejich rodiči nebo prarodiči. **Domácí násilí** není možné zaměňovat za partnerskou hádku či manželskou rozepři. Při hádce proti sobě stojí dvě rovnocenné osoby, které jsou v podobném postavení. V případech domácího násilí jsou role nevyvážené a neměnné. Přestože se o změnu ve vnímání problematiky domácího násilí zasadily především feministické organizace, je důležité si uvědomit, že domácím násilím může být v různých životních situacích ohrožen každý člověk bez ohledu na pohlaví, věk, vzdělání, fyzickou sílu, společenské postavení nebo náboženské vyznání.

Dříve bylo **domácí násilí** považováno za věc čistě soukromou, postupně se však stávalo veřejným tématem, ke kterému se společnost potřebovala vyjádřit a nastavit nutnou legislativu na ochranu ohrožených osob. **Domácí násilí** je možné považovat za jednu z nejnebezpečnějších forem agrese, a to jak kvůli jeho skrytosti a obtížné dokazatelnosti, tak kvůli vlivu, který má na děti vyrůstající v rodinách, kde k domácímu násilí dochází. Rodina, jejíž základní funkcí je vytvořit bezpečné a podnětné prostředí pro rozvoj dítěte, v případě přítomnosti násilí v této primární funkci selhává. Vznik této publikace lze chápat také jako prostředek edukace dětí, které se mohou dostat do kontaktu s domácím násilím.

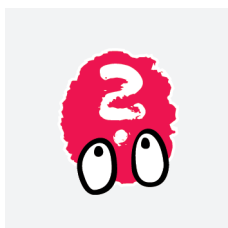
# JAK PRACOVAT S PŘÍBĚHY

V příručce je uvedeno celkem 5 příběhů ve formě hry. Všechny příběhy jsou fiktivní a byly koncipovány tak, aby se staly nositeli různých edukačních cílů a poselství. Odrážejí však typické situace domácího násilí, s nimiž se naše společnost setkává. Různorodost příběhů umožní přiblížit školákům co nejvíce podob a forem domácího násilí. Ne všechny příběhy ukazují **domácí násilí**, některé v sobě skrývají jinou problematiku a mají za cíl naučit hráče rozpoznat, zda se o **domácí násilí** jedná nebo nikoli. Ve všech příbězích se však skrývá návod pro mladé lidi, jak se v uvedené situaci zachovat a jak umět efektivně pomoci sobě nebo někomu jinému.

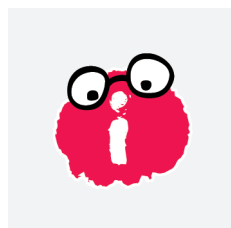
## Vysvětlivky



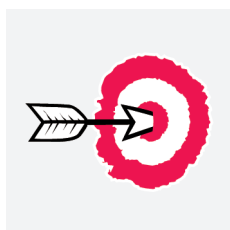
podrobnější  
informace v obecné  
části publikace



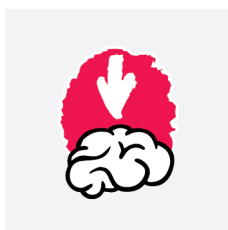
doporučené  
otázky kladené dětem



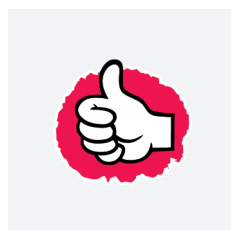
doplňující  
informace pro  
pedagogy k textu



edukační cíl



shrnutí a závěr  
edukace



doporučení

# Martin & Michaela

## Anotace příběhu

Ve společném bytě bydlí Martin (28 let) a Michaela (27 let), kteří spolu žijí již 4 roky. Zpočátku byl vztah bezproblémový. Dnes se ale stalo, že Michaelu její partner fyzicky napadl. Před 2 roky přišel Martin o práci a začal více pít. Tvrdí, že si práci hledá, ale nemůže nic najít. V průběhu uplynulých 2 let se začaly v domácnosti vyskytovat spory, partner začal svoji přítelkyni kontrolovat (kam chodí, s kým se stýká, za co utrácí peníze) a později i omezovat její styky s přáteli a rodinou. Dnes na Michaelu křičel a poprvé ji fyzicky napadl (jednalo se o 2 facky). Michaela neví, jak má reagovat. Martina se bojí.

## 4 věci, které se mají děti naučit



### Význam intervence policie u domácího násilí.

Reakce policie na **domácí násilí** je zpravidla prvním oficiálním zásahem do privátní sféry osoby ohrožené a osoby násilně v důsledku vzrůstající závažnosti násilí. V některých případech domácího násilí zavolá policii sama **ohrožená osoba**, jindy to jsou sousedé, kteří slyší hluk, a nejsou k tomu lhostejní. Policejní intervence je velice důležitým okamžikem, který může rozhodnout o tom, zda násilí bude pokračovat, nebo skončí. Velký význam pro výsledek intervence má přístup samotných aktérů, ale také zasahujících policistů...







## Proč lidé jako Michaela váhají s přivoláním policie?



Volat policii na někoho blízkého je vždy těžké a obvykle k tomu dochází, až když jde opravdu do tuhého. Obavy spojené s policejní intervencí mohou vycházet například ze strachu ohrožené osoby, aby nezpůsobila kriminalizaci blízkého člověka. Snahou ohrožených osob je učinit přítrž násilí, nikoliv snaha dostat násilnou osobu za mříže. Pokud však **násilná osoba** po delší dobu nedokáže své jednání ovládat a pokračuje v násilí, může toto jednání vést až k uložení trestu odnětí svobody. Na druhou stranu policejní intervence často může být jediným způsobem, jak násilí zastavit, a je nakonec i v zájmu násilné osoby nečekat s přivoláním policejní pomoci až do chvíle, kdy dojde k závažnému incidentu. Policejní varování v podobě uděleného přestupku či **vykázání** z bytu může pomoci i násilné osobě, aby si uvědomila, že násilné jednání ji může dovést i za mříže.



## Jaký je správný postup policie při zásahu u domácího násilí.

Úkolem policie není vyřešit **domácí násilí**, ale bezprostředně zajistit bezpečí pro ty, kteří jsou ohroženi. Policisté mají zasáhnout v případech, když je ohroženo zdraví, život nebo lidská důstojnost některého ze členů domácnosti. K zajištění tohoto úkolu má policista několik nástrojů, například **vykázání** násilné osoby ze společného bydliště na 10 dnů.



Aby policista získal potřebné informace, je důležité, aby mohl hovořit se všemi osobami v domácnosti zvláště. **Ohrožená osoba** nebude ochotna ani schopna sdělit všechny podrobnosti, pokud tak musí učinit před osobou násilnou, protože se obává toho, jaké to pro ni může mít následky po odjezdu policie. Pokud tedy policisté sami nevyslechnou každého zvláště, je možné je o to požádat.



Nelze zaručit, že policejní intervence bude bezchybná, i policista je jen člověk a může chybovat. Proto by se děti měly dozvědět, že ten, kdo je ohrožován, má práva, jejichž dodržování může vyžadovat. U obětí domácího násilí opakovaně dochází k ponižování jejich důstojnosti, což u nich může vyvolat pocit méněcennosti, a proto mohou mít zkreslenou představu o tom, jakou míru násilí mohou považovat ještě za snesitelnou, navíc se o svá práva zpravidla nedokáží přihlásit. Proto by měli být policisté i ostatní pomáhající profese (soudci, zdravotníci, sociální pracovníci...) těmi, kdo dohlédnou na dodržování práv ohrožených osob.



## Policisté našťavaně odchází.



## Policisté chtějí mluvit s Michaelou.





**Jaké mohly být důsledky toho, kdyby policistovi stačilo vyjádření Michaely, že se nic nestalo, a odjel?**



*Police přijíždí do domácnosti obvykle na základě oznámení na tísňovou linku 158. Jejím cílem je zjistit informace o průběhu incidentu a po jejich vyhodnocení rozhodnout o dalším postupu. Pokud hrozí další násilí, mohou násilnou osobu omezit na svobodě a převést do policejní cely, ale mohou také využít svého oprávnění násilnou osobu vykázat. Takový postup však předpokládá, aby policisté získali potřebné informace o násilí, k němuž v domácnosti došlo. Ale **ohrožená osoba** obvykle má strach s policisty mluvit a **násilná osoba** často svaluje vinu za násilí na osobu ohroženou. Někdy je pro policisty obtížné správně vyhodnotit nastalou situaci. Je důležité, aby měli informace, zda se v této rodině jedná o opakované násilí.*



**Domácí násilí nezmizí samo od sebe.**

Pokud **ohrožená osoba** sama včas neřekne „NE“, nebo nezasáhne někdo zvenčí (např. rodina nebo policie), násilí postupně sílí, jeho intenzita a četnost se stupňují... **Ohrožená osoba** postupně ztrácí sílu situaci řešit, **násilná osoba** naopak posiluje své dominantní postavení. Často trvá mnoho let, než si **ohrožená osoba** uvědomí, že jí už nejde jen o důstojnost a zdraví, ale o holý život. Bylo by tedy prospěšnější začít situaci řešit dříve, než se zhorší nad únosnou míru.

**Domácí násilí** obvykle nezačíná až fyzickým útokem, ale jeho nástup lze rozpoznat z jiných forem násilí (například sociální, ekonomické, psychické), které se postupně ve vztahu projevují. Majetnické sklony, silná žárlivost, snaha kontrolovat nebo „vychovávat“ partnera ke svému obrazu, to všech-

no jsou varovné signály. Také závislosti (na alkoholu, drogách, automatech) vedou obvykle ke komplikování vztahu. Zlomovým okamžikem je obvykle první fyzický útok. Pokud se fyzické útoky opakují, je to jasná známka, že se vztahem je něco velmi v nepořádku. Někdy ale k fyzickému napadení ani nedojde, nahrazuje ho rafinovaný psychoteror (častý křik a nadávky, obviňování, výčitky, manipulace, vydírání, zastrašování, vyhrožování apod.), jehož následky jsou srovnatelné s fyzickými útoky.



*Pokud si **ohrožená osoba** uvědomí, že situace zašla příliš daleko a je nutné ji řešit, začne uvažovat, jak to udělat. Jen obtížně si přiznává, že setrvává v narušeném vztahu a že násilí na ní páchané už nemůže déle snášet. Pokud se toto násilí nejen opakuje, ale navíc i stupňuje, **ohrožená osoba** obvykle dojde k závěru, že se musí pokusit o změnu. Přesto jen velmi těžko hledá přijatelné řešení, protože řešení není jen jedno a řídí se podle okolností a závažnosti konkrétního případu. Pokud **ohrožená osoba** najde v sobě odvahu začít jednat, je dobré, aby se poradila v některé ze specializovaných poraden, jejich pracovníci mohou při hledání řešení pomoci. Velký význam má též pomoc přátel a rodiny – pokud se k oběti obrátí zády (což se stává poměrně často), může to její situaci ještě zhoršit.*



**Mohla Michaela již dříve rozpoznat u Martina násilné sklony a začít situaci řešit ?**

*Není snadné si všimnout náznaků počínajícího domácího násilí, zejména pro zamilované, ti je vidět nechtějí a ani nedokáží. Naopak, oběť často věří, že se chování násilné osoby změní, že jde jen o důsledek současné nepříznivé situace a je nutné partnerovi nějak pomoci. Jenže základním předpokladem je si včas uvědomit, že ve vztahu není něco v pořádku. Tolerovat násilné jednání rozhodně není žádná řešení. Snaha vyhovět požadavkům násilné osoby za každou cenu jen posiluje její postavení vůči partnerovi. Pro Michaelu byla první faccka*

nepochybně překvapením, které nečekala. Možná šlo opravdu o zkrat ze strany Martina, ale předchozí náznaky ukazují, že jde spíše o postupné zhoršování v jejich vztahu. Možná lze tento vývoj ještě zastavit, ale pokud bude násilí pokračovat, je to jednoznačný signál, že Michaela ve vlastním zájmu musí vztah ukončit, než bude pozdě.



**Nelze považovat za dobrý způsob, jak řešit domácí násilí, když se napadený agresorovi brání.**

Jedním z možných řešení, která se nabízejí, je aktivní obrana. Avšak oplácet násilí násilím vede k jeho eskalaci a může dojít k nekontrolovatelnému výbuchu, který skončí třeba i nebezpečným napadením. Snaha útok oplácit útokem je velmi riskantní, zejména je-li **násilná osoba** pod vlivem alkoholu nebo drog.

Jak je z příběhu zřejmé, Martin je ve vztahu dominantní, takže rozhodnutí Michaely si nenechat násilí líbit vede nakonec ke rvačce. Při ní může dojít ke zranění kteréhokoliv partnera (pokud to bude Martin, může z toho mít nakonec problém i Michaela). Snaha oplácit násilí násilím zjevně neřeší situaci o nic lépe, než by ji řešila Michaelina pasivita.



**Proč není správné, jestliže Michaela vrátí Martinovi pár facek?**



*Doporučení: nechat volně asociovat děti na téma „k čemu vede oplácení násilí násilím“.*

## Shrnutí a doporučení



Pro ověření získaných znalostí si s žáky zahrajte hru v příběhu Martina a Michaely.



Prodiskutujte se žáky, jak se jim dařilo najít správné řešení.



# Marek & rodiče

## Anotace příběhu

Dvanáctiletý Marek bydlí společně s mámou a tátou. Má svůj pokoj, často a rád se v něm dívá na filmy nebo hraje na tabletu. Občas si nasazuje sluchátka, ale i přesto slyší, jak se máma s tátou hádají. V poslední době je to čím dál častěji. Minulý týden slyšel, že padají i facky, ale bál se vyjít z pokoje, aby také nějakou nedostal. Dnes večer se to opakuje, táta přišel opilý z hospody a začal křičet už mezi dveřmi. Marek viděl mámu, jak pije vodku, dřív to však nikdy nedělala, a nerozumí, proč si máma schovává láhev v koupelně. Za chvíli po tátově příchodu už na sebe křičí oba rodiče a Marek to nemůže poslouchat, bolí ho uši, zacpává si je, ale ani to nepomáhá. Je bezradný.

## 3 věci, které se mají děti naučit



### **Jak se pozná, zda v Markově rodině dochází k domácímu násilí?**

Někdy se může zdát, že se v rodině jedná o **domácí násilí**, ale ve skutečnosti to tak není. Pro **domácí násilí** je typické, že dusnou atmosféru, hádky a strach vyvolává jen jeden z rodičů. Jeho nepřátelské výbuchy vůči členům rodiny jsou často bezdůvodné. Z ankety, uskutečněné mezi dětmi na základních školách v roce 2014, vyplynulo, že děti za **domácí násilí** považují např. zákaz počítače, televize apod., ale pochopitelně se v takových případech o **domácí násilí** nejedná. Také to není hádka mezi rodiči jako rovnocennými partnery, kdy někdy hádku vyvolá jeden, jindy druhý rodič. Hlavním ukazatelem, že se jedná o **domácí násilí**, je strach, který v ostatních členech rodiny vyvolává jedna určitá osoba.



2

**Proč by tedy policisté měli zasahovat i v případech, v nichž se o domácí násilí nejedná?**

i

*Není povinností toho, kdo volá policii na někoho blízkého, aby rozlišoval, zda je jeho volání o pomoc oprávněné nebo ne. Zvláště pro děti je těžké, aby rozpoznaly známky domácího násilí. Děti, které vyrůstají v rodině, kde se rodiče často zuřivě hádají, nebo prožívají komplikovaný rozvod svých rodičů, se cítí podobně, jako děti žijící v rodině, kde dochází k domácímu násilí. Je na policistech, aby vyhodnotili situaci a zvážili, zda a jak jsou v daném případě ohroženi jednotliví členové rodiny.*





## Kdo může pomoci, když se nejedná o domácí násilí, ale děti se cítí podobně bezmocně? Svěřit se není ostuda!

Dostupnou pomoc, mnohdy i anonymní, nabízejí linky krizového centra. To je vhodné řešení. Krizová centra jsou specializovaná místa první pomoci pro děti, které si neví rady v situacích, do nichž jsou vtaženi dospělými a z nichž se samy neumí dostat. Na lince krizového centra mohou získat informace o tom, jak postupovat nebo na koho se mohou obrátit. Další osoby, kterým se děti mohou svěřit se svým trápením, jsou učitelé, školní psychologové, případně i sociální pracovníce na městském úřadu. Také je možné požádat o pomoc někoho dospělého z okruhu rodiny nebo osobu blízkou.

**U** Marek volá babičce, co se doma děje.

**A** Mám s tátou mají teď špatné období. To se děje v každé rodině. Vydě se to, buď hodný a nepřílišný rodičům starosti.

Babička ho ne slyší. Co by měla Markovi říct?

**B** Mám tě ráda a pomůžu ti. Slíbíš, že s rodiči promluvíš. Vždycky na mě dolehnou, když v tom sám/ostá. Pomocť teď potřebuješ i máma a táta. Kdyžkoliv mi můžeš zavolat znovu.

**C** Tvoje máma si za to může sama. Táta se na ni zlobí, protože pije. Ve mi to líto, ale mezi tvoje rodiče se nemáš plést.

**U** Jak by si měl sám poradit?

**A** Vyjít z pakety a přiznat so. To já jsem volal policii.

**B** Nudělat nic, zůstat zamčený v paketi a neotvírat.

**C** Brádit mámu.



Kontakty na krizové linky lze získat na [www.idtbrno.cz](http://www.idtbrno.cz). Zde je možné najít všechny kontakty, včetně kontaktů na místně příslušné sociální pracovníce OSPOD. Pro děti bývá důležité, aby první kontakt byl anonymní, a krizové linky nabízejí kontakt telefonický nebo prostřednictvím mailu a chatu. Není dobré hledat rady na sociálních sítích, tam dítě může získat nesprávnou radu, která může situaci, v níž se nalézá, ještě zhoršit.



### Kdo může za hádky v rodině?

Děti nemohou za konfliktní situace v rodině. Přesto často cítí odpovědnost za chování rodičů a hledají chyby v sobě. Napadá je, že kdyby byly poslušnější, lépe se učily, pomáhaly v domácnosti... rodiče by se tolik nehádali. Podráždění rodiče často mají dětem za zlé věci, které by jindy přešli jen napomenutím (horší známky, nepořádek apod.). Děti by rozhodně neměly mít pocit, že nesou vinu za konfliktní situaci v rodině. Jenže je pro ně nesmírně obtížné hledat realizovatelné řešení, které je dobré pro všechny.





### Proč hledání viníka nepomůže zmírnit napětí?



Vysvětlte dětem, že lidé, kteří se často hádají, se dostávají do bludného kruhu výčitek a obviňování. Jednou konflikt vyvolá jeden, jindy někdo jiný. Často se spouštějícím mechanismem stávají malichernosti. Bez zásahu zvenčí – v příběhu je to zásah policie – se ze svého bludného kruhu nemohou uvolnit. Policie však nedokáže vyřešit podstatu konfliktu, může pomoci jen v okamžiku přímého ohrožení. Aby bylo možné najít východisko z bludného kruhu, je zapotřebí vyhledat odbornou pomoc – například v centru pro rodiny s dětmi, v manželské a rodinné poradně.

## Shrnutí a doporučení



Pro ověření získaných znalostí si s žáky zahrajte hru v příběhu Marek a rodiče.



Prodiskutujte se žáky, jak se jim dařilo najít správné řešení.

# „Hodný“ chlapec

## Anotace příběhu

Policejní hlídka dostala pokyn od operačního důstojníka, aby se dostavila do rodiny, v níž žije mladistvý chlapec (16 let), jeho matka (46 let) a babička (77). Při rozhovoru s babičkou se hlídka dozvídá, že nezletilec často hraje na automatech a pije alkohol. Od dalších členů domácnosti požaduje peníze, a když je nedostane, začne být agresivní. Schází se s nějakou partou, která na něho nemá dobrý vliv, jinak je to ale hodný chlapec, tvrdí babička. Sousedé hlídku informují o tom, že s nezletilým chlapcem jsou stále potíže, chová se neurvale. Jeho matka se často chodí omlouvat za hluk. Na matce jsou patrná starší i čerstvější poranění, je vyčerpaná. Hlídka se dotazuje na její soužití se synem.

## 3 věci, které se mají děti naučit



Co už není drzost, ale násilí.



Násilí se neprojevuje jen fyzickým napadáním, ale i soustavným ponižováním, urážkami a hrozbami. Psychické násilí může spočívat v pohrdání vším, co ten druhý v domácnosti dělá, jak vychovává děti nebo jak žije a kolik vydělává. Násilím je i ekonomický nátlak, nereálné finanční požadavky, které neodpovídají možnostem členů domácnosti.





## V čem děti vidí hranici mezi drzým a násilným chováním?



*Domácí násilí prochází určitým vývojem. Zpravidla začíná výčitkami, urážkami, drzostí, což členům rodiny nepřipadá příliš závažné. Jenže osoba, na níž jsou útoky zaměřené, se dopouští té chyby, že násilníkovi umožňuje, aby agresivní chování opakoval, a on si pak dovoluje stále víc. **Ohrožená osoba sama nerozpozná hranici, kdy už drzost přerůstá v násilí, a tedy v trestný čin. Protože si na násilí zvyká postupně (ze začátku agresor prosí o peníze, později si je sám bere), nedokáže určit, kdy situace nazrála natolik, že má zavolat pomoc.***



## Co čeká mladistvého násilníka od policie a soudu.

I nezletilé dítě může policie vykázat jako osobu, která se dopouští domácího násilí na jiných osobách obývajících společné obydlí. (Ohrožení mohou být rodiče, manžel nebo druh rodiče, prarodiče, pěstouni apod.). Zákon o Policii České republiky nevyklučuje možnost použít institut **vykázání** i vůči nezletilému dítěti jako pachateli domácího násilí. Dojde-li k **vykázání** nezletilého dítěte ze společného obydlí, nelze připustit, aby policista poskytl vykázanému dítěti pouze informace o možnostech ubytování jako u dospělých vykázaných pachatelů. V takových případech je nezbytné, aby se vykázanému nezletilému vždy zajistilo umístění v přiměřeném prostředí, ať u vhodné dospělé osoby (u druhého z rodičů, který nežije s dítětem ve společné domácnosti nebo u jiné blízké osoby), nebo v pobytovém zařízení pro péči o děti (zpravidla Diagnostický ústav, Středisko výchovné péče). Policista musí za tímto účelem bezodkladně kontaktovat pracovníky orgánu sociálně-právní ochrany dětí a tento orgán zprostředkuje odpovídající umístění, a to buď na základě dobrovolnosti, anebo předběžného opatření soudu. Do doby, než se pro vykázaného mladistvého najde vhodné umístění do náhradní péče, by měl být zajištěn zasahujícím orgánem Policie ČR podle § 26 zákona o Policii České republiky. V okamžiku, kdy případ začne na základě oznámení řešit policie, rodiče ani nikdo jiný nemůže vzít svoje oznámení zpět. Policie případ dořeší třeba i proti vůli rodičů.



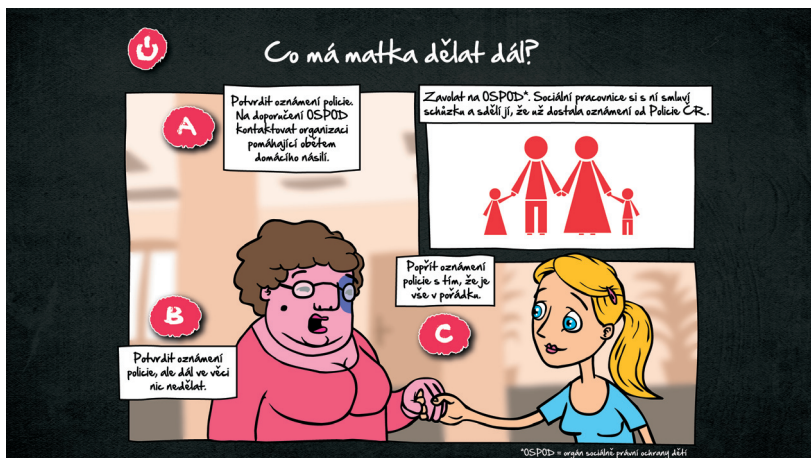
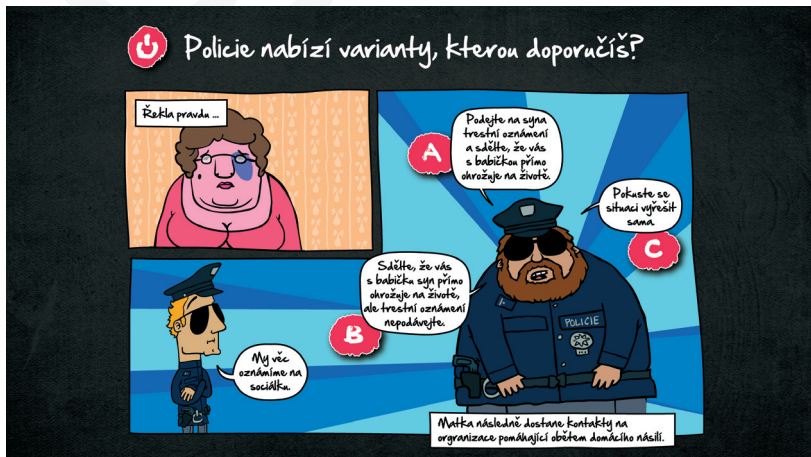
## Myslíte si, že jsou děti za své chování trestně odpovědné?



*Soudní úkony ve věcech trestných činů mladistvých a ve věcech posuzování činů jinak trestných, spáchaných dětmi mladšími patnácti let, vykonávají soudy pro mládež.*

*Trestně odpovědné nejsou osoby mladší 15 let a mladiství, kteří v době spáchání činu nedosáhli takové rozumové a mravní vyspělosti, aby mohli rozpoznat protiprávnost svého chování nebo ovládat své jednání.*

Mladistvým, kteří jsou trestně odpovědní, se neukládá trest, ale opatření, a to buď výchovná, ochranná, nebo trestní. I mladistvému může být uloženo trestní opatření nepodmíněného odnětí svobody. Trestní sazby odnětí svobody, stanovené v trestním zákoníku, se u mladistvých snižují na polovinu, horní hranice trestní sazby však nesmí převyšovat pět let a dolní hranice klesnout pod jeden rok. K výkonu nepodmíněného odnětí svobody u mladistvých, kteří nepřekročili devatenáctý rok věku, dochází odděleně od ostatních odsouzených ve věznicích nebo ve zvláštních odděleních pro mladistvé.





## **Přijmout odpovědnost za své chování a znát jeho důsledky.**

Děti se dostávají i do situací, kdy důsledky za jejich chyby nesou rodiče (musí zaplatit rozbité okno, poškrabané auto souseda, škody způsobené sprejerstvím). Ovšem to neplatí v případech, kdy se dítě dopouští násilí, tehdy lze potrestat samotné dítě. V takových případech rodiče za jejich chování nenesou odpovědnost. Neznalost zákona neomlouvá.



## **Kam může být umístěno dítě, které nemůže zůstat doma, protože se tam dopouští násilí?**



*Dítě nemůže jít do vězení, ale soud ho může poslat do výchovného zařízení.*

*Současný právní systém zná dva typy výchovných zařízení. Jedná se o diagnostický ústav a výchovný ústav.*

*Postavení diagnostického ústavu je upraveno v zákoně č. 109/2002 Sb. o výkonu ústavní výchovy nebo ochranné výchovy ve školských zařízeních a o preventivně výchovné péči ve školských zařízeních. Diagnostický ústav přijímá děti s nařízeným předběžným opatřením, nařízenou ústavní výchovou nebo uloženou ochrannou výchovou. Do diagnostického ústavu se dítě umísťuje na dobu zpravidla nepřesahující 8 týdnů.*

*Péči o děti ve výchovném ústavu upravuje vyhláška č. 438/2006 Sb., kterou se upravují podrobnosti výkonu ústavní výchovy a ochranné výchovy ve školských zařízeních. Výchovné ústavy jsou určeny pro děti s extrémními poruchami chování.*

*Ve výchovném zařízení s dítětem pracují pedagogové, případně jejich asistenti, psychologové a speciální pedagogové - etopedi. Ve výchovném zařízení platí pro děti, které mají nařízenou ochrannou výchovu, určitá omezení. Například nemají právo přijímat v zařízení návštěvy žádných osob, kromě osob odpovědných za výchovu, a nesmí opustit zařízení bez doprovodu.*

## **Shrnutí a doporučení**



**Pro ověření získaných znalostí si s žáky zahrajte hru v příběhu „Hodný“ chlapec.**



**Prodiskutujte se žáky, jak hledali správné řešení.**

# Sabina s bráškou

## Anotace příběhu

V bytě žije rodina Novotných, paní Monika Novotná (33 let), pan Aleš Novotný (39 let). Mají dvě děti Sabinu (14 let) a Davidka (4 roky).

Před rokem začala paní Novotná znovu chodit do práce, předtím byla tři roky s Davidkem na mateřské dovolené. Když byla doma, byl převážně klid. Paní se starala o domácnost a skoro nikam nechodila. Sabina si nepamatuje, že by si máma vyšla s kamarádkou, třeba na kávu. Od té doby, co chodí máma do práce, se situace povážlivě zhoršila. Táta často křičí na mámu, obviňuje ji, že mu byla nevěrná s nějakým pánem z práce. Vícekrát už ji fyzicky napadl – cloumal s ní, strkal do ní, až upadla a uhodila se o skříň.

Táta říká, že ze sebe nenechá dělat blbce a že se s mámou rozvede. Sabina slyšela rodiče, jak se hádají kvůli tomu, že si máma našla v práci přítele, který se k ní chová hezky, není na ni hrubý jako táta. Sabina se čím dál častěji stará o svého brášku Davidka. Rodiče na ně nemají skoro vůbec čas. Jednou se Sabina pokusila chránit mámu, ale také dostala od táty facku, od té doby už chrání jen malého brášku, ale o mámu má velký strach.

## 3 věci, které se mají děti naučit



### **Nevěra není důvod ani omluva pro násilí.**

Nejen nevěra, ale i další okolnosti, jako například alkohol, marnotratnost, nepořádnost apod. nejsou důvodem ani omluvou pro jednoho z rodičů, aby se dopouštěl násilí na tom druhém. Dospělí lidé mají řešit své vztahové problémy jinak. A rodiče by neměli zatahovat děti do svých konfliktů a nechat je za sebe řešit. V rodinách, v nichž dochází k násilí, je typické, že to je pro děti velká zátěž.





## Proč není správné řešit problémy ve vztahu násilím?

*Diskutujte s dětmi o tom, po jakých proviněních následuje trest, jehož součástí je násilí (vdor, ponížení, pomsta ...). Hleďte společně jiné, konstruktivní, způsoby řešení problémů.*



*Někdy může vzniknout dojem, že násilí je oprávněné, protože **ohrožená osoba** se nechová vždy správně a **násilná osoba** se cítí oprávněná trestat. **Ohrožená osoba** se cítí provinile, omlouvá svého partnera a násilí strpí. Lidé se často domnívají, že za násilí v rodině může alkoholismus partnera, nevěra, špatná ekonomická situace, problémy v práci a další okolnosti. Ve skutečnosti to tak není. Pro násilí neexistuje žádná omluva a navíc násilí problémy nevyřeší, ale naopak zhorší.*



## Pobyt v azylovém domě jako možnost řešení krizové situace.

Pobyt v azylovém domě není trvalé řešení, může ale na začátku hodně pomoci, protože člověku poskytne bezpečí a klid potřebné k tomu, aby se mohl rozhodnout, jak chce žít dál. Čas strávený v bezpečí azylového domu poskytuje rodiči prostor pečovat o děti a možnost zajistit jejich potřeby. V rodinách, v nichž probíhá násilí, je časté, že se starší dítě musí ve vypjatých situacích postarat o sebe a ještě o mladšího sourozence.



## Hlídkka je veze do azylového domu.



Pobyt v azylovém domě není trvalé řešení. Může ale na začátku hodně pomoci, když člověk potřebuje klid a bezpečí k tomu, aby se mohl rozhodnout, jak chce žít dál. Možná, že časem se rodinná situace upraví, ale nestane se to samo sebou. Musí pro to něco udělat máma i táta. Nyní je to pro oba velmi složité a oba si musí zvážit, jakou cestou chtějí jít.

Pokud chceš vědět, jak může pomoci pobyt v azylovém domě, podívej se na web [www.iaktbrno.cz](http://www.iaktbrno.cz).



## Hlídkka je veze do azylového domu.



Pobyt v azylovém domě není trvalé řešení. Může ale na začátku hodně pomoci, když člověk potřebuje klid a bezpečí k tomu, aby se mohl rozhodnout, jak chce žít dál. Možná, že časem se rodinná situace upraví, ale nestane se to samo sebou. Musí pro to něco udělat máma i táta. Nyní je to pro oba velmi složité a oba si musí zvážit, jakou cestou chtějí jít.

Pokud chceš vědět, jak může pomoci pobyt v azylovém domě, podívej se na web [www.iaktbrno.cz](http://www.iaktbrno.cz).



## Jaké možnosti mají děti, které hledají pomoc, pokud v jejich rodině dochází k násilí?



Děti nemohou řešit ani zastavit násilí, k němuž v rodině dochází. Dojde-li k nějakému incidentu, je nutné, aby si děti hledaly nejbezpečnější východisko, nejlépe se obrátily na dospělou osobu, k níž mají důvěru. Mohou také zavolat na policii nebo utéci k sousedům. V žádném případě není bezpečné zamíchat se do incidentu a snažit se chránit jednoho z rodičů. Jednak tato role dětem nepřísluší, jednak by samy mohly dojít k úhoně. Další možnost, kterou děti mají, je svěřit se učitelce/školnímu psychologovi nebo se obrátit na krizovou linku pro děti. V každém případě musí za řešení násilí v rodině přebrat odpovědnost někdo dospělý.



### Zásah proti domácímu násilí nemusí vždy znamenat, že se rodina rozpadne.

Pokud se násilí v rodině začne řešit vhodným způsobem a včas, může se rodina „uzdravit“. To, že děti požádají o pomoc, může hodně pomoci i samotným rodičům si uvědomit, co se v jejich vztahu děje. Nejen děti, ale i rodiče se ocitají v situaci, kdy si nevědí rady. Pomoc rodinám, v nichž dochází k násilí, se zaměřuje na všechny členy rodiny. Je správné požádat o pomoc, nenechat násilí pokračovat, protože samo od sebe se nezmění.





## Jaké obavy dětem brání v tom, aby se svěřily s domácím násilím?



Děti se bojí, že násilný rodič půjde do vězení.

- Přestože je policie represivní orgán, v případech domácího násilí má zasahovat i preventivně. Smyslem zásahu policie je ochránit ohrožené osoby a pomoci jim. Součástí zásahu policie může být také pomoc zajistit ohroženým osobám bezpečí, např. převést je do azylového domu, předat kontakty na pomáhající instituce, popřípadě zajistit lékařské ošetření.

Děti se bojí, že se rodiče rozvedou.

- Pokud se do kruhu násilí podaří vstoupit včas, nemusí nutně dojít k rozpadu rodiny. Existují služby, zaměřující se na pomoc všem členům rodiny – dětem, ohrožené osobě i těm, kdo se ve vztahu projevují agresivně. Specializované služby poskytují azylové domy a **intervenční centra**.

Děti se bojí trestu za to, že o násilí promluvily.

- Atmosféru v rodině, kde dochází k násilí, poznamenává strach z trestu. Čím déle neudržitelná situace trvá, tím je to horší. Přesto by děti měly překonat strach a co nejdřív se někomu svěřit.

Děti si připisují vinu za násilí v rodině.

- Stává se, že se děti považují za příčinu hádek mezi rodiči a za násilí v rodině. Cítí vinu za to, že násilí vyvolaly tím, že nemají ty správné výsledky ve škole, nejsou nejlepší ve sportu, zlobily, neuklidily apod. Dětem je třeba vysvětlit, že za násilí a hádky jsou vždy zodpovědní dospělí.

## Shrnutí a doporučení



Pro ověření získaných znalostí si s žáky zahrajte hru v příběhu Sabina s bráškou.



Prodiskutujte se žáky, jak se jim dařilo najít správné řešení.

# Josef & matka

## Anotace příběhu

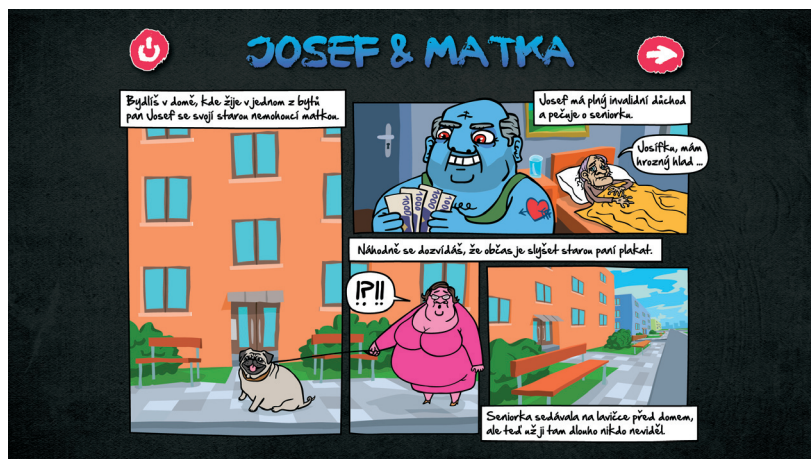
Bydlíš v domě, kde žije v jednom z bytů pan Josef (54 let) se svojí starou nemohoucí matkou. Josef má plný invalidní důchod a pečuje o svou nemocnou matku. Náhodně se dozvídáš, že občas je slyšet starou paní plakat. Seniorka dříve sedávala na lavičce před domem, ale teď už ji tam dlouho nikdo neviděl.

## 3 věci, které se mají děti naučit



### Záludnost násilí na seniorech.

O domácím násilí na seniorech se dříve mluvilo jen málo. V současné době je situace jiná a my víme, že senioři jsou domácím násilím ohroženi stejně jako lidé mladší. Nejčastěji se násilí obrací k těm členům rodiny, kteří jsou slabí a závislí na pomoci druhých, k seniorům. Jejich závislost je často dána špatným zdravotním stavem, jehož důsledkem je ztráta soběstačnosti. Často je agresorem pečující osoba, nejčastěji blízcí příbuzní. V takových případech je pak senior závislý na násilné osobě.





## Proč mají staří lidé tendenci tajit své problémy s násilím?

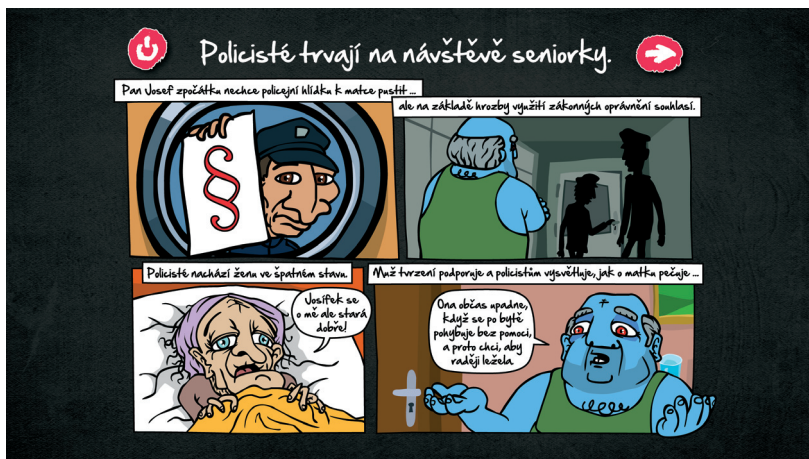


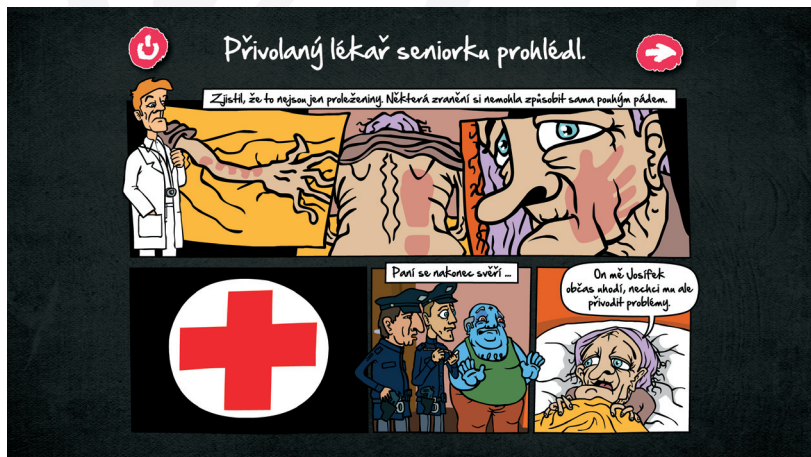
Zhruba čtyři pětiny případů násilí na seniorech zůstává utajeno. Pro většinu seniorů je příznačné, že své problémy skrývají. Je pro ně těžké volat na někoho blízkého například policii. Ale hlavní příčinou jejich váhavosti je stud, senior se stydí přiznat, že mu ubližuje člen nejbližší rodiny, často dcera, syn, vnuk, vnučka... Staří lidé mají pocit, že sami zodpovídají za násilné chování agresora. Obavy spojené s řešením svého případu často plynou také z jejich pocitu bezradnosti, izolace a strachu, že o ně nebude mít kdo pečovat a budou muset do ústavního zařízení.



## Jakým formám násilí bývají seniři vystaveni.

Zanedbávání a týrání seniorů uvnitř rodin se vyskytuje v různých podobách. Může se jednat o bití, vystavování chladu, odpírání jídla či čistého oblečení, odpírání zdravotní péče, zanedbávání hygieny. Častými formami násilí je i citové a finanční vydírání. Seniři jsou nejen okrádáni, ale jsou nuceni měnit závěť, hrubě se jim nadává, dopadá na ně nepřátelská kritika, ponižování, urážky, zesměšňování, jsou omezováni na pohybu (odebrání kompenzačních pomůcek) a často naprosto izolováni. Takové jsou další **formy násilí** páchaného na seniorech.





## Proč je tak obtížné odhalit násilí páchané na seniorech?



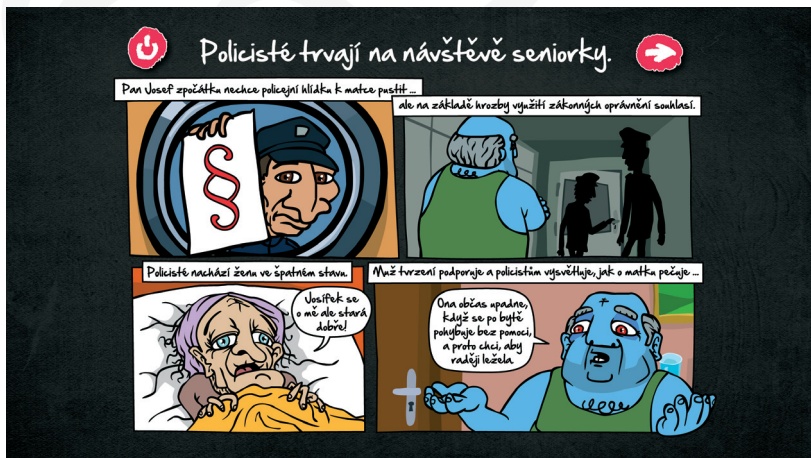
*Rozpoznat případ, kdy obětí násilí je starý člověk, bývá problematické například i proto, že si jeho okolí nevšimne, že senior delší dobu nevychází z bytu, nebo že v krátkém čase nápadně sešel. Viditelná zranění lidí z okolí seniora mylně připisují jeho stáří a omezené motorice. Modřiny jako projevy bití tak zaměňujeme za následky pádů, pohmoždění apod. Velkou vyhublost seniorů vnímáme jen jako projevy stáří či nemoci. Nejméně nápadná je izolovanost seniora, tuto formu násilí lze přehlédnout, protože okolí postačí vysvětlení, že nevychází ven, protože je nepohyblivý v důsledku nemoci, vysokého věku, úbytku sil apod. Starý člověk, odkázaný na pomoc druhých, nejčastěji členů své rodiny, má přirozeně mnohem méně sociálních kontaktů s vrstevníky na rozdíl od mladších lidí, kteří chodí do práce... Pro seniory není snadné komunikovat prostřednictvím e-mailu, mobilního telefonu, skypu a jiných moderních forem komunikace, které umožňují kontakt s okolním světem i v případech zhoršené pohyblivosti. Proto je pro agresora velmi jednoduché věkem a případně nemocí znevýhodněného seniora od jeho okolí izolovat.*



## Senioři nemohou zvládnout domácí násilí bez pomoci svého okolí.

Pro případy domácího násilí je typické, že **ohrožená osoba** po nějaké době postupně ztrácí sílu násilí odolávat. U seniorů je situace o to složitější, že ve většině případů je stud za vlastní rodinu mnohem bolestnější, než samotné násilí a týrání. Mají pocit, že v jejich věku už nemá smysl situaci jakkoliv řešit, že oni už nějak dožijí a nebudou přece kazit život někomu ze svých blízkých. Senioři nevidí pro sebe žádnou budoucnost, proto jim chybí motivace měnit

svou těžkou životní situaci. Nezbytně potřebují pozornost svého okolí, jeho zájem a pomoc.



## Kdo může rozpoznat příznaky násilí páchaného na seniorovi odkázanému na pomoc rodiny?



Každý člověk, včetně seniora odkázaného na pomoc svých nejbližších, ať se jedná o osobu upoutanou na lůžko, se sníženou pohyblivostí nebo jinak neschopnou se o sebe postarat, má právo na plnohodnotný život bez násilí a na uspokojení všech základních životních potřeb. Dlouhodobá nebo trvalá péče o seniora nemůže zdůvodnit násilí vůči jeho osobě, což se týká jak pečujících členů rodiny, tak profesionálních pečovatelů. Je proto na dalších členech rodiny seniora, na sousedech i vzdálenějších příbuzných, aby to, co se děje v seniorově domácnosti nenechali bez povšimnutí, aby zajistili pomoc. Stejně tak by měli pečovatelé docházející do rodiny, zdravotníci, lékaři při běžném vyšetření věnovat pozornost celkovému stavu seniora a při pochybnostech se nespokojit s prohlášením, že je o něj řádně pečováno, že modřiny má proto, že je nemotorný a upadl apod. Také policie zasahující v rodině na základě oznámení by se neměla spokojit s dotazováním toho, kdo přijde otevřít, ale měla by trvat na osobním setkání se seniorem, popřípadě provést šetření u sousedů v domě.

Policie může vykázat násilnou osobu ze společného obydlí i v případě, že se jedná o primárního pečovatele a v rodině není nikdo, kdo tuto osobu může zastoupit. V takovém případě musí péči o seniora zajistit některá sociální služba. Ve srovnání s jinými případy domácího násilí je mezioborová spolupráce pomáhajících profesionálů nejdůležitější při řešení tohoto násilí u seniorů.



## Shrnutí a doporučení



Pro ověření získaných znalostí si s žáky zahrajte hru v příběhu Josef a matka.



Prodiskutujte se žáky, jak se jim dařilo najít správné řešení.



# ZÁVĚR

## Slovník

### *Domácí násilí*

Za domácí násilí považujeme fyzické, psychické, sexuální či ekonomické násilí, ke kterému dochází mezi blízkými osobami žijícími společně v jedné domácnosti. Dochází k němu opakovaně a dlouhodobě, zpravidla v soukromí, tedy „za zavřenými dveřmi“, mimo kontrolu společnosti. Pro domácí násilí je charakteristické, že intenzita násilných incidentů se stupňuje a role násilné a ohrožené osoby se nemění.

### *Partnerské násilí*

Pojem domácí násilí bývá někdy zaměňován s pojmem partnerské násilí, domácí násilí je však pojmem širším. Domácí násilí se totiž může objevit ve vztahu partnerském, v manželství, mezi sourozenci, mezi dospělými dětmi a jejich rodiči nebo prarodiči. Domácí násilí není možné zaměňovat za partnerskou hádku či manželskou rozepři. Při hádce proti sobě stojí dvě rovnocenné osoby, které jsou v podobném postavení. V případech domácího násilí jsou role nevyvážené a neměnné.

### *Mezigenerační násilí*

Mezigenerační násilí probíhá v rodině, kde žije více generací v jedné domácnosti. Oběťmi mezigeneračního násilí jsou dospělí či senioři, kteří jsou týráni svými dětmi, vnuky nebo pravnuky. Projevy násilí vůči starším lidem mohou být vyvrcholením špatných vztahů. Statisticky je mezigenerační násilí nejčastější formou páchání násilí na seniorech. V ČR se jedná asi o 20% ze všech zachycených případů domácího násilí.

### *Nezletilý/mladistvý*

Kdo je nezletilý: fyzická osoba, která nedovršila osmnáctý rok věku. Nezletilí mají způsobilost jen k takovým právním úkonům, které jsou svou povahou přiměřené rozumové a volní vyspělosti odpovídající jejich věku.

Kdo je mladistvý: z hlediska trestní odpovědnosti je za mladistvého, který je odpovědný za trestný čin, kterého se dopustil, považována osoba starší než 15 let a mladší než 18 let.

### *Ohrožená osoba*

Osoba ohrožená domácím násilím je každá osoba, která je vystavena násilím ze strany blízké osoby v domácím prostředí. Násilí může mít různé formy. Osobou ohroženou

domácím násilím může být kdokoliv, bez ohledu na pohlaví, na společenské postavení, věk, finanční situaci nebo vzdělání.

### ***Násilná osoba***

Za násilnou osobou je považována každá osoba, která se dopouští domácího násilí na svých blízkých, ať už se jedná o jakoukoli formu násilí. Většina osob si pod označením násilná osoba představí muže, ale násilné bývají i ženy.

### ***Děti jako svědci násilí***

Rodiče dětí, které vyrůstají v rodině zasažené násilím, mají často tendenci podceňovat důsledky násilí na vývoj dětí. A to především tam, kde děti násilí přímo nevidí. Děti, které se ocitají v roli svědků domácího násilí, jsou Světovou zdravotnickou organizací považovány za osoby ohrožené (WHO, 2010). Děti jsou ale velmi citlivé vůči negativní atmosféře v rodině a vnímají nerovnováhu ve vztahu rodičů. Mohou cítit naštvání vůči rodiči, který ubližuje druhému, i vůči rodiči, který násilím trpí, že nedokáže svoji situaci řešit.

### ***Role účastníků násilí***

Za účastníky domácího násilí jsou považovány osoba ohrožená, osoba násilná a děti, případně další členové domácnosti, kteří mohou vystupovat v roli svědků. Násilí ale může být také namířeno proti dítěti, eventuálně i ony mohou být osobou násilnou. Typické pro domácí násilí je to, že role účastníků se nemění. Agresor zůstává původcem násilí a ostatní členové domácnosti jsou ohroženi. Dle této definice lze také určit, zda se jedná nebo nejedná o domácí násilí. V rozdělení rolí je zřejmá mocenská mezera, která znamená, že násilná osoba má nad ohroženou osobou převahu jak fyzickou, tak psychickou. Zda se jedná o domácí násilí lze určit také na základě přítomnosti strachu ohrožené osoby z chování osoby násilné.

### ***Formy násilí***

Psychické násilí je nejčastější formou domácího násilí a doprovází jiné formy domácího násilí. Psychické násilí se projevuje ponižováním, obviňováním, zastrašováním, hrubým nadáváním, vyhrožováním fyzickým násilím, psychickým vydíráním (př. vyhrožování rozchodem, sebevraždou, únosem dětí), omezováním svobodné vůle, či zesměšňováním (zejména před jinými lidmi). Je obtížně prokazatelné.

Fyzické násilí představuje použití fyzické síly k ohrožení nebo poškození jiné osoby. Fyzické násilí se objevuje v podobě fackování, bití, pálení, škracení, svazování, kopání, odpírání spánku a jídla nebo ohrožování zbraní. Násilí může být namířeno přímo proti osobě ohrožené nebo proti osobám jí blízkým, ale také např. vůči jejímu zvířeti či oblíbeným věcem. Stopy fyzického násilí jsou často zjevné (př. monokl, modřiny, od-

řeniny, zlomeniny), a proto je v porovnání s ostatními druhy domácího násilí snadněji prokazatelné.

Zvláštní formou psychického týrání je sociální izolace. Násilník ohrožené osobě brání v kontaktu s rodinou a přáteli, kontroluje jí SMS zprávy, emaily i denní aktivity, přikazuje jí například i to, jak se má chovat a co si oblékat.

Sociální izolace a zároveň ekonomické násilí je přítomné v případech, kdy násilná osoba zabraňuje osobě ohrožené chodit do práce, a tím udržuje partnera v ekonomické závislosti. Kromě tohoto je pro ekonomické násilí charakteristické neposkytování peněz na provoz domácnosti, znemožnění přístupu k rodinným příjmům (což ohroženou osobu nutí žádat o peníze). Násilná osoba vyžaduje každodenní kontrolu nákupů, nutí k podepisování půjček, manipuluje s majetkem ohrožené osoby.

Zvláště závažná forma fyzického násilí je sexuální násilí. Sexuálním násilím se rozumí znásilnění, sexuální napadání, nucení sledovat pornografie či jiné nucení k sexuálním praktikám proti vůli ohrožené osoby. Sexuální násilí může být i formou psychického násilí, v takovém případě nejde ani tak o sexuální uspokojení násilné osoby, jako spíše o ponížení ohrožené osoby.

Hovoří-li se o domácím násilí, často se pozornost zaměřuje na stalking, tj. nebezpečné pronásledování. Po ukončeném vztahu, v němž docházelo k násilí, může násilí pokračovat touto formou. Stalking znamená opakované obtěžování ohrožené osoby jak osobním kontaktem, tak opakovanými obtěžujícími telefonáty či SMS zprávami, různými vzkazy, nechtěnými dárky apod. Projevy stalkingu mohou být vyhrožující a nenávistné, ale stejně tak zamilované nebo slibující změnu chování.

### ***Eskalace násilí a spirála násilí***

Jedním ze základních znaků domácího násilí je jeho eskalace. Domácí násilí není jednorázovým aktem, ale má svoji historii a cyklicky se opakující etapy. Počáteční projevy násilí bývají nenápadné a je těžké určit, kdy se násilí ve vztahu fakticky objevilo. Některé projevy pozornosti mohou být dokonce na počátku vztahu vnímány jako důkaz lásky a mohou tak být i příjemné (např. touha trávit veškerý volný čas pouze s partnerem, mírnější projevy žárlivosti). Pokud mluvíme o eskalaci a spirále násilí, tyto projevy nezůstávají nevinné, ale přerůstají v nekontrolovatelné omezování partnera ve všem, co dělá, včetně kontroly toho, s kým se stýká, kde tráví volný čas, za co utrácí peníze. Postupně dochází k tomu, že ohrožená osoba je zcela izolovaná od svých příbuzných a známých a že se její program odvíjí od toho, co jí násilná osoba dovolí. V této chvíli dochází v násilném vztahu k jevu, který nazýváme „kruh násilí“ či „spirála násilí“. Jednotlivé incidenty násilí se tak odehrávají v pomyslném uzavřeném kruhu a jejich četnost i závažnost se zvyšují.

## **Vykázání**

Je oprávněně policisty vykázat násilnou osobu ze společného obydlí v případě, že je ohroženo zdraví, život a lidská důstojnost jednoho či více členů rodiny. Policista může násilnou osobu vykázat ze společného obydlí maximálně na 10 dnů. V případě, že je třeba v zájmu ohrožených osob vykázání prodloužit, může to udělat pouze soud na návrh ohrožené osoby nebo státní zástupce v trestním řízení.

## **Intervenční centra**

Jsou specializovanou sociální službou, která přímo navazuje na institut vykázání. Spolupráce mezi intervenčními centry a policií pak vyplývá ze zákona, kdy v případech vykázání policie informuje intervenční centrum daného kraje a to má povinnost ohroženou osobu oslovit a nabídnout pomoc. Na intervenční centrum se může obrátit ohrožená osoba, aniž by předcházelo vykázání násilníka z domu. V každém kraji České republiky musí být zřízeno alespoň jedno intervenční centrum. Seznam všech intervenčních center je na webu [www.domaci-nasili.cz](http://www.domaci-nasili.cz).

## **Sociální služby**

Jsou služby, které pomáhají lidem v různých obtížných životních situacích. Jejich působnost upravuje zákon č. 108/2006 Sb. o sociálních službách. Pro osoby ohrožené domácím násilím jsou určeny služby: intervenční centra (viz podrobně § 60a zákona č. 108/2006 Sb.), odborné sociální poradenství (viz podrobně § 34 zákona č. 108/2006 Sb.), azylové domy (viz podrobně § 57 zákona č. 108/2006 Sb.) a krizová pomoc (viz podrobně § 60 zákona č. 108/2006 Sb.).

## Poděkování

Závěrem bychom vám rádi poděkovali za to, že nezavíráte oči před domácím násilím. Edukace školní mládeže patří k důležitým momentům v prevenci a osvětě palčivého problému, kterým domácí násilí ve společnosti je. V oblasti prevence je důležité obracet pozornost právě na mladé lidi, a to pokud možno dříve, než sami začnou vstupovat do partnerských vztahů. Je také důležité co nejdříve vštěpovat dětem, aby stejně jako naše společnost netolerovaly násilí, a učit je všimnout si případů násilí v jejich okolí. Přestože se případy domácího násilí odehrávají v rodinách, za zavřenými dveřmi, je důležité, aby už školáci pochopili, že intervence ze strany společnosti je nutná a zásahy státu proti takovým případům zcela legální.

Věříme, že se nám podařilo zpracovat publikaci jednoduchým a srozumitelným způsobem, avšak s uceleným a podrobným obsahem. Na její tvorbě se podíleli odborníci, kteří se dnes a denně setkávají ve své profesní praxi s nelehkými případy domácího násilí a pomáhají jejich aktérům s řešením situace. Proto jsou návody a postupy v příručce uvedené ověřené praxí.

Snad se tedy publikace stane vašim dobrým rádčem a průvodcem na cestě edukace školáků v problematice domácího násilí.

## Odborná korektura

Předložená metodika je zpracována za účelem rozšíření primární prevence rizikového chování v oblasti domácího násilí obecně. Za cílovou skupinu autoři zvolili žáky staršího školního věku a dospívající mládež.

Metodika je zpracována kolektivem autorů, odborníků, kteří se ústřední problematice domácího násilí věnují a pracují v této oblasti. Je určena pedagogickým pracovníkům ZŠ, výchovným poradcům, školním metodikům prevence či školním psychologům, kteří mají k cílové skupině nejbližší.

Struktura textu je srozumitelná, logicky vystavěná a jednoduchá pro práci lektora – pedagoga. Stěžejní jsou modelové příběhy z praxe, odrážejí typické situace domácího násilí a umožňují přiblížit školákům co nejvíce podob a forem domácího násilí a především vést je, aby pochopili tuto problematiku, orientovali se v ní a zároveň si osvojili způsoby, jak se v těchto situacích zachovat, na koho se obrátit o pomoc a umět tak pomoci sobě nebo někomu jinému.

Doporučuji předložený program zavést do preventivních programů škol. Zpracované téma je dle analýzy MPP na okraji školské primární prevence. Proškolení pedagogů a dalších pracovníků pro zavádění uvedeného programu je nezbytné.

PhDr. Lenka Skácelová



Loga partnerů:

